

## Plaatsing van hellingschape en betegelbare natte chape



### 1. ALGEMEEN

Chapes zijn bedoeld om afgewerkt te worden met een vloerbedekking; ze vervullen diverse functies:

- een uitvulling onder de afdichting om het dakwater af te voeren;
- de ondergrond nivelleren zodat die geschikt is voor de bedekking die er bovenop komt, binnen de toelaatbare toleranties voor de verwerking ervan;
- de permanente en gebruiksbelastingen overzetten op de ondergrond;
- bijdragen in de thermische en/of akoestische isolatie van het gebouw.

### 2. GRANULÈGE

Granulège is een mineraal product, 100% ecologisch en geurloos. De korrels zijn ongevoelig voor insecten en knaagdieren en hebben een A+ label. Granulège voldoet aan de strengste eisen inzake brandveiligheid: de korrels zijn onbrandbaar en onontvlambaar (brandklasse A1). De uitstekende thermische geleidbaarheid ( $\lambda = 0,065 \text{ W/mK}$ ) zorgt voor chapes met een uitstekende isolatiewaarde, in overeenstemming met de EPB-norm. Met een soortelijk gewicht van slechts  $290 \text{ kg/m}^3$  is Granulège bovendien bijzonder licht. De korrels worden geleverd in zakken van 50 liter (of in bigbags) en kunnen rechtstreeks in de betonmolen worden gegoten.



## TECHNISCHE EIGENSCHAPPEN

Granulometrie (mm)	1/8
Densiteitsklasse (kg/m <sup>3</sup> +/- 15%)	290
Warmtegeleidbaarheid $\lambda$ (W/mK)	0,065
Vochtabsortie (% +/- 15%)	100
Verbrijzelingsweerstand (N/mm <sup>2</sup> )	1,58
Verbrijzelingsweerstand (ton/m <sup>2</sup> )	158
pH	8-9
Kleur	Wit
Brandklasse	A1

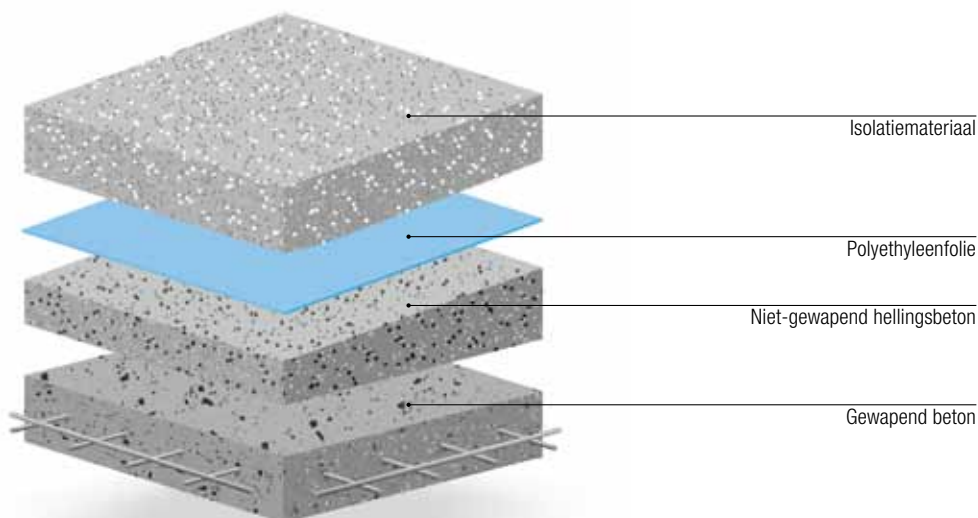
## 3. TOEPASSINGEN

### 3.1. HELLINGSCHAPE

#### 3.1.1 ALGEMEEN

Vóór de hellingschape wordt uitgevoerd, moet de draagkracht van de ondergrond gecontroleerd worden en moeten het eigen gewicht van de chape en de afwerking meegerekend worden. Hou ook rekening met de ouderdom en vlakheid van de ondergrond.

De hellingschape ontwikkeld door Cellumat stemt overeen met een afgeslankt schraal beton gedoseerd op ongeveer 200 kg cement per m<sup>3</sup> droge granulaten.



## 3.1.2. SAMENSTELLING HELLINGSCHAPE

Giet 10 emmers granulaten in de betonmolen om de mengeling aan te maken, nadat u de korrels vooraf goed hebt natgemaakt door de dag voordien een inkeping in de zak te voorzien, een tuinslang in de opening te plaatsen en de kraan open te laten staan tot het water uit de zak stroomt. Na de Granulège-korrels giet u nog 3 emmers cement en 3 emmers zand in de betonmolen. Meng de bestanddelen gedurende 1 minuut. Voeg water toe in functie van de gewenste plasticiteit van de mengeling en laat het geheel 2 minuten mengen. De mengeling is nu gebruiksklaar.

### SAMENVATTING:

	Hoeveelheid in m <sup>3</sup>	Aantal emmers van 10 l voor 1 m <sup>3</sup>
1) Emmers met water verzadigde Granulège-korrels	0,625	63
2) Emmers cement	0,188	19
3) Emmers zand	0,188	19
4) 1 minuut mengen in de betonmolen		
5) De vereiste hoeveelheid water om de gewenste plasticiteit te verkrijgen		
6) 2 minuten mengen in de betonmolen		

### KENMERKEN VAN DE MENGELING

Soortelijk gewicht in droge toestand	760 kg/m <sup>3</sup>
Isolatiewaarde ( $\lambda$ )	0,20 W/mK
Druksterkte	1 N/mm <sup>2</sup>

*Indicatieve waarden, voor samenstellingen gemengd op de werf.*

## 3.2. NATTE BETEGELBARE CHAPE

### 3.2.1 ALGEMEEN

Vóór de chape wordt uitgevoerd, moet de draagkracht van de ondergrond gecontroleerd worden en moeten het eigen gewicht van de chape en de afwerking meegerekend worden. Hou ook rekening met de ouderdom en vlakheid van de ondergrond.

De chape moet verplicht afgescheiden worden van alle verticale wanden, ook van de onderkant van lijstwerk en dorpels en van alles wat uit de chape steekt (leidingen, palen, muurtjes enz.). Plaats daarom rondom een samendrukbare band van minstens 5 mm dik. Die band schermt de chape af vanaf de ondergrond en moet minstens 2 cm boven het peil van de afgewerkte vloer uitsteken. Achteraf wordt de band afgesneden.

De uitzetvoegen in de ruwbouw moeten in de volledige dikte van de chape en de bedekking doorgetrokken worden. Ze moeten ongeveer even breed zijn als de voegen in de ondergrond.

De maximaal toelaatbare toleranties voor de ondergrond, in alle richtingen gemeten onder een lat:

- 5 mm onder een lat van 2,0 m
- 1 mm onder een latje van 0,20 m.

### 3.2.2. SAMENSTELLING NATTE CHAPE

Giet 10 emmers Granulège in de betonmolen om de mengeling aan te maken, nadat u de korrels vooraf goed hebt natgemaakt door de dag voordien een inkeping in de zak te voorzien, een tuinslang in de opening te plaatsen en de kraan open te laten staan tot het water uit de zak stroomt. Giet na de Granulège-korrels nog 4 emmers cement en 7 emmers zand in de betonmolen. Meng de bestanddelen gedurende 1 minuut. Afhankelijk van de gewenste plasticiteit van de mengeling voegt u water toe en laat het geheel 2 minuten mengen. De mengeling is nu gebruiksklaar.

#### SAMENVATTING

	Hoeveelheid in m <sup>3</sup>	Aantal emmers van 10 l voor 1 m <sup>3</sup>
1) Emmers met water verzadigde Granulège-korrels	0,476	48
2) Emmers cement	0,190	19
3) Emmers zand	0,334	33
4) 1 minuut mengen in de betonmolen		
5) De vereiste hoeveelheid water om de gewenste plasticiteit te verkrijgen		
6) 2 minuten mengen in de betonmolen		

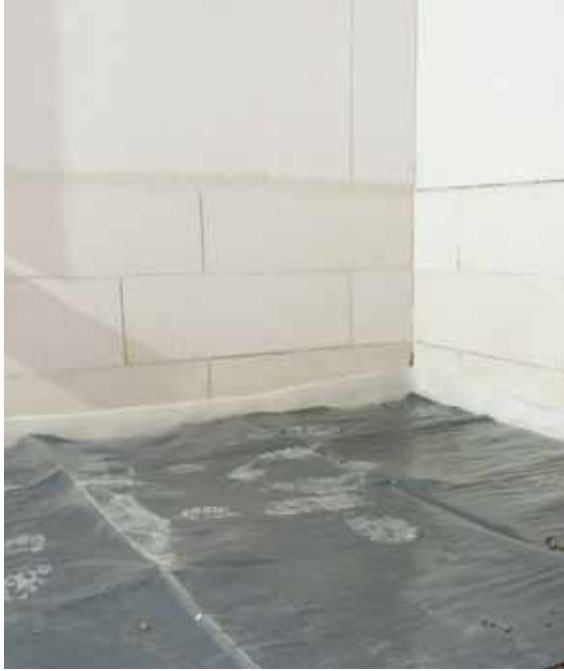
#### KENMERKEN VAN DE MENGELING

Soortelijk gewicht in droge toestand	1400 kg/m <sup>3</sup>
Isolatie waarde ( $\lambda$ )	0,40 W/mK
Druksterkte	6,85 N/mm <sup>2</sup>

*Indicatieve waarden, voor samenstellingen gemengd op de werf.*

# GRANULÈGE

Hellingschape en betegelbare chape



# GRANULÈGE

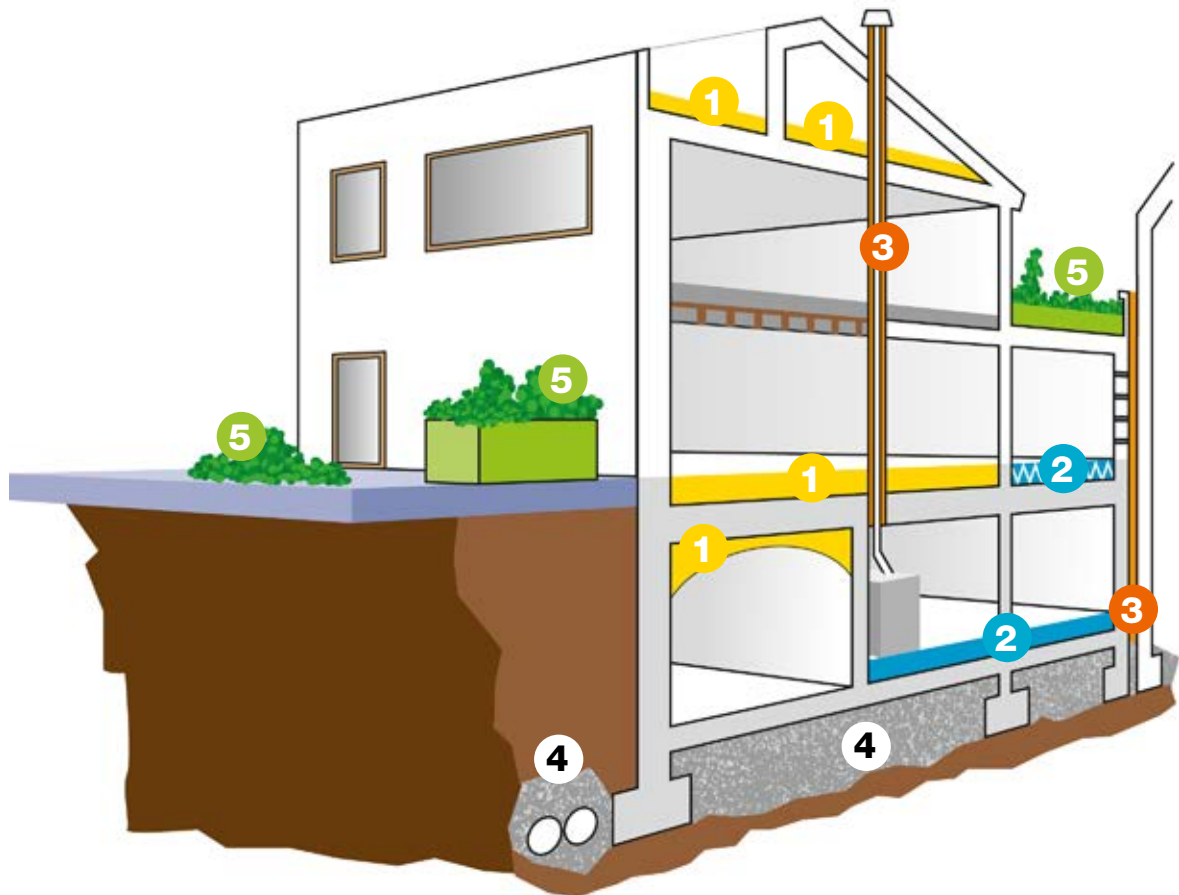
Hellingschape en betegelbare chape



## 4. OPMERKINGEN

- Neem alle voorzorgen om te vermijden dat er condens kan ontstaan rond bepaalde leidingen.
- Plaatst u vloerverwarming, volg dan alle voorschriften van de fabrikant van dat systeem.
- De chape beschreven in dit dossier kan met elk type vloerbedekking afgewerkt worden. Volg ook de voorschriften van de fabrikant van de gekozen bedekking.

**Granulège is een isolatieoplossing voor tal van horizontale en verticale toepassingen. Raadpleeg onze website voor alle toepassingen.**



[www.cellumat.be](http://www.cellumat.be)

